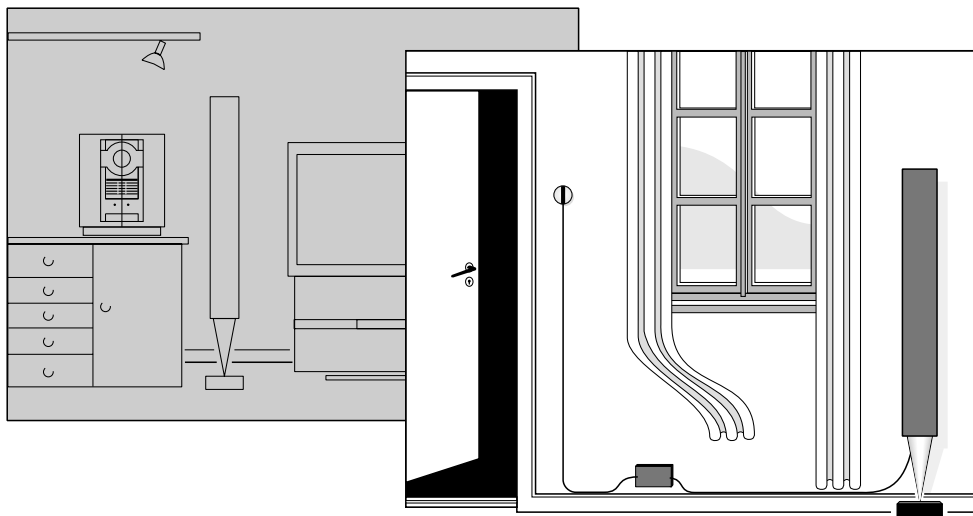


BANG & OLUFSEN

BEO  IENNA

BEO IENNA

Beachten Sie: Die Bau- und Stromvorschriften können von Ort zu Ort unterschiedlich sein. Sie müssen unbedingt dafür sorgen, daß die Installation den geltenden Vorschriften entspricht. Bang & Olufsen haftet nicht für etwaige durch eine fehlerhafte Installation verursachte Schäden.



Aufstellungsanleitung

Diese Anleitung beschreibt die Installation Ihres BeoLink Active Kits in einem BeoLink Verteilungssystem.

Wenn Sie mit Kabelinstallationen nicht vertraut sind, empfehlen wir Ihnen, sich diesbezüglich an Ihren Bang & Olufsen Fachhändler zu wenden. Wir empfehlen Ihnen auch, die Anweisungen in dieser Anleitung genau zu befolgen.

In der ebenfalls mit dem BeoLink Active Kit mitgelieferten Benutzeranleitung ist die Bedienung des Systems nach der Installation beschrieben.

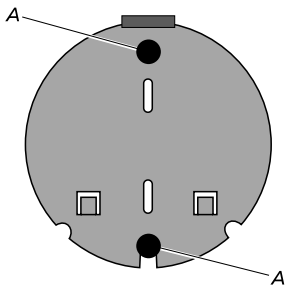
BeoLink System

Mittels des BeoLink Verteilungssystems können Sie das im Zentralraum installierte Hauptsystem im Nebenraum hören und von hier aus steuern. Der Nebenraum muß mittels eines speziellen (BeoLink)Kabels mit dem Zentralraum verbunden werden. Für die Verbindung des BeoLink Kabels vom Hauptsystem und des Kabels von der BeoLink Active Box ist eine BeoLink Anschlußdose erforderlich. Diese Zubehörteile sind bei Ihrem Bang & Olufsen Fachhändler erhältlich.

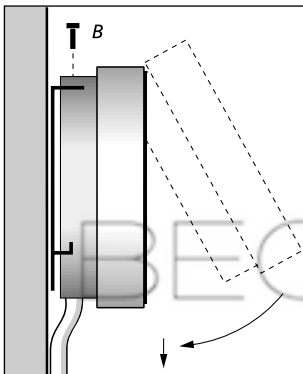
Der *Zentralraum* ist der Raum, in dem Ihr Audio- und/oder Videosystem (das Hauptsystem) untergebracht ist. Der *Nebenraum* ist der Raum, in dem Sie den BeoLink Active Kit mit einem Paar Lautsprechern installieren wollen.

Bei der Installation des BeoLink Active Kits empfehlen wir Ihnen, wie folgt vorzugehen:

- 1 Sämtliche Produkte ausschalten und den Netzanschluß unterbrechen.
- 2 Die Installation vornehmen.
- 3 Alle Produkte wieder ans Netz anschließen.
- 4 Die Vorprogrammierung vornehmen.

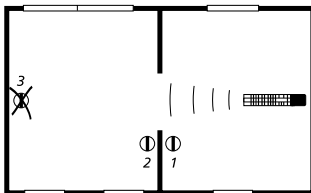


- Befestigung des BeoLink Active Receivers an der Wand:**
- 1 Die Bohrlöcher an der Wand markieren und die Löcher bohren (die Wandkonsole als Schablone benutzen).
 - 2 Die Wandkonsole mittels der zwei mitgelieferten Schrauben und Wanddübel (A) befestigen.
 - 3 Wenn Sie das Receiver-Kabel installiert haben (sehen Sie Seite 5), den Receiver an die Wandkonsole hängen und anschließend mit der winzigen Schraube (B) befestigen.
 - 4 Das Kabel an der Wand befestigen und zu der BeoLink Active Box führen.



Unten sind einige Anforderungen an und Ratschläge für die Platzierung der BeoLink Active Einheit angeführt:

- Die Einheiten des Systems müssen alle an einer trockenen Stelle installiert werden, d.h. nicht im Freien (das BeoLink Kabel kann jedoch ohne weiteres im Freien geführt werden). Nach dem Anschluß sollte die BeoLink Active Box an der Wand befestigt werden – z.B. hinter der Gardine oder einem Möbel.
- Der BeoLink Active Receiver muß so platziert werden, daß er die Fernbedienungssignale ungehindert empfangen kann.
- Wenn der Receiver neben der Tür und in passender Höhe angebracht wird, kann er direkt am Gerät leicht ein- und ausgeschaltet werden, wenn Sie den Raum betreten und verlassen. Wenn Sie den Receiver in der Nähe Ihres Telefons platzieren, können die Lautsprecher leicht ausgeschaltet werden, wenn Sie einen Telefonanruf beantworten müssen.
- Der Receiver sollte nicht in direktem Sonnenlicht oder unter einer künstlichen Beleuchtung (z.B. Spotlight) platziert werden. Es ist auch zu vermeiden, die Einheit in der Nähe von Gegenständen anzuordnen, die Interferenzen verursachen (z.B. Lichtdämpfern), da dies die Empfindlichkeit des Receivers beeinträchtigen kann.
- Der Receiver funktioniert optimal im Temperaturbereich 0 – 55°C. Wird das Gerät höheren oder niedrigeren Temperaturen ausgesetzt, kann es eine Blockierung des gesamten Systems verursachen. Die Box funktioniert optimal im Temperaturbereich 10 – 40°C.
- Das mitgelieferte Receiver Kabel ist 5 Meter lang, was der maximalen Länge bei der Übertragung von Signalen entspricht.

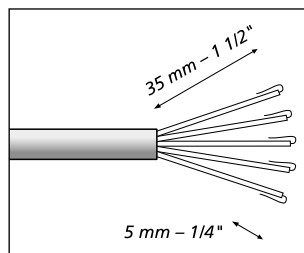
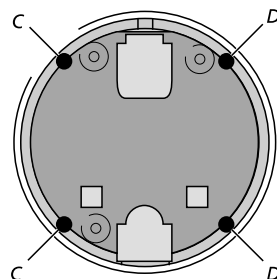


Wenn Sie mehrere Einheiten im Haus installieren, müssen Sie darauf achten, daß diese so platziert werden, daß die Fernbedienung jeweils nur einen Receiver aktivieren kann.

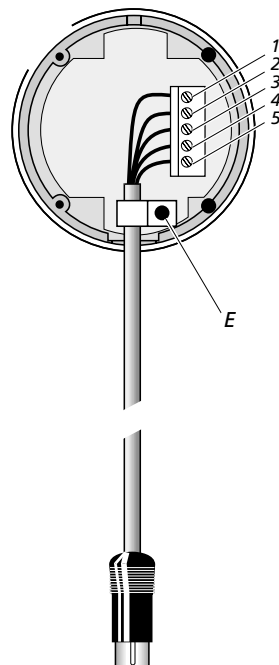
Mit den Kabeln sollte immer vorsichtig umgegangen werden. Bei der Verlegung der Kabel ist zu beachten, daß sie nicht geknickt werden, sich nicht verdrillen und das sie auch nicht Druck oder Stößen ausgesetzt werden.

Mittels des mitgelieferten Kabels den BeoLink Active Receiver wie folgt anschließen:

- 1 Die hintere Abdeckung des BeoLink Active Receivers entfernen (die zwei Schrauben (C) ausdrehen und die zwei Schrauben (D) lösen und anschließend die Abdeckung abheben).
- 2 Die Länge des Kabels anpassen (entsprechend dem Abstand von der BeoLink Active Box zum Receiver) und wie gezeigt abisolieren.
- 3 Das Kabelende durch die Halterung (E) führen und die Leiter in der gezeigten Ordnung an die Klemmen im Receiver anschließen. Anschließend die Halterung (E) anziehen.
- 4 Die hintere Abdeckung wieder aufsetzen und den BeoLink Active Receiver an der Wand befestigen (sehen Sie Seite 4).
- 5 Das Kabel in die durch IR gekennzeichnete Buchse an der BeoLink Active Box einstecken.



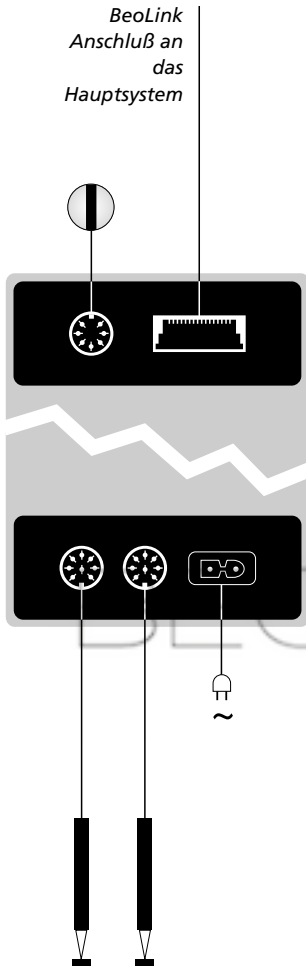
Das Kabelende abisolieren. Das Innerste der einzelnen Leiter zusammendrehen und wie gezeigt nach hinten biegen.



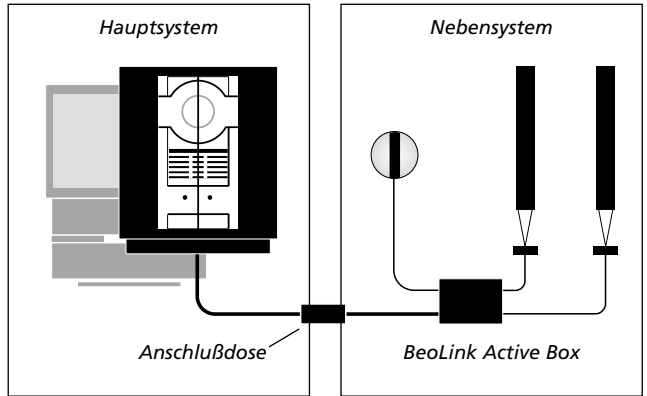
BEACHTEN SIE! Während der Herstellung der Anschlüsse muß die Stromversorgung für das gesamte Bang & Olufsen System unterbrochen sein!

Die Leiter im Receiver Kabel in der folgenden Ordnung an die Klemmen im Receiver anschließen:

- 1 = Gelb
- 2 = Grau
- 3 = Grün
- 4 = Weiß
- 5 = Braun



Sie können einen Lautsprecher an jede der Power Link Buchsen anschließen – oder Sie können die Signale von einem Lautsprecher zum anderen durchzuschleifen, wie in der Benutzeranleitung für die Lautsprecher genannt.



Im Nebenraum: Mittels eines BeoLink Kabels den Multi-Pin-Stecker in die durch MASTER LINK gekennzeichnete Buchse an der BeoLink Active Box einstecken und das Kabel zu der Anschlußdose führen.

Mit Power Link Kabeln (8-Pin DIN) die Aktiv-Lautsprecher an die durch POWER LINK gekennzeichneten Buchsen anschließen. Vergessen Sie nicht, den L•R•LINE Schalter an jeder Lautsprecherbox auf L bzw. R zu stellen (linker und rechter Kanal).

Im Zentralraum: Mittels eines BeoLink Kabels den flachen Multi-Pin-Stecker in die durch MASTER LINK (oder BEOLINK) gekennzeichnete Buchse am Hauptsystem einstecken und das Kabel zu der Anschlußdose führen.

In der BeoLink Anschlußdose: Die Kabel wie in der mit der Anschlußdose mitgelieferten Dokumentation beschrieben verbinden. In dieser Dokumentation sind die vielen Möglichkeiten der Dose sowie die Verbindung der Kabel beschrieben.

Wenn Sie die Anschlüsse wie im vorigen Kapitel beschrieben hergestellt haben, können Sie anfangen, das System zu benutzen.

Damit Ihre Aufstellung einwandfrei funktioniert ist eine Vorprogrammierung jedoch u.U. erforderlich.

Ihre BeoLink Active Einheit kann für die folgenden Aufstellungen (*Optionen*) vorprogrammiert werden:

Option 0: Wird verwendet, wenn Sie die Fernsteuerung der BeoLink Active Einheit außer Funktion setzen wollen (zur Wiederaktivierung der Fernsteuerung eine der anderen Optionen wählen).

Option 4: Wird verwendet, wenn Sie die BeoLink Active Einheit im selben Raum wie das Hauptsystem aufstellen (z.B. in einem großen L-förmigen Wohnzimmer mit zwei separaten Hörpositionen).

Option 5: Wird verwendet, wenn Sie ein Fernsehgerät im selben Raum wie die BeoLink Active Einheit aufstellen.

Option 6: Wird in einer Aufstellung mit dem Hauptsystem in einem Raum und der BeoLink Active Einheit in einem anderen Raum verwendet, wie in dieser Anleitung beschrieben (dies ist die werkseitige Einstellung).

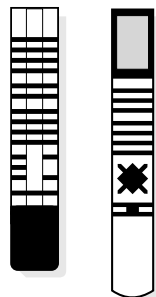
BEACHTEN SIE! Zur Gewährleistung der einwandfreien Funktion ist es sehr wichtig, daß Sie sowohl das im Zentralraum installierte Hauptsystem als auch die Lautsprecher ans Netz anschließen – bevor Sie die BeoLink Active Box ans Netz anschließen!

Benutzung eines Beolink 1000:

- LINK und die betreffende Zahl (0, 4, 5 oder 6) und dann STORE drücken.

Benutzung eines Beo4:

- Die •-Taste gedrückt halten und LIST drücken. Wenn im Beo 4-Display die Anzeige OPTION? gezeigt wird, GO drücken.
- Durch zweimaliges Drücken von LIST die Anzeige L.OPT sichtbar machen und die betreffende Zahl (0, 4, 5 oder 6) drücken.



Bei der Vorprogrammierung, die mittels einer Bang & Olufsen Fernbedienung vorgenommen wird, müssen beide Systeme (Haupt- und Nebensystem) auf Standby geschaltet sein!

BEO  IENNA