

**BANG & OLUFSEN**

**Inhalt**

4 Anschlüsse

6 Zusammenbau

7 Betriebsbereit..

Aufstellung eines Audio/Videosystems

8 Wartung

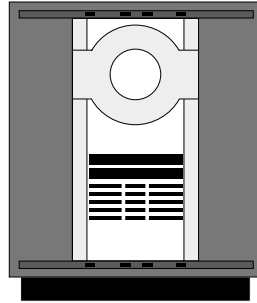
*In dieser Aufstellungsanleitung ist beschrieben, wie Sie das BeoSystem 2300 zusammenbauen und betriebsbereit machen. Wir empfehlen Ihnen, die Anweisungen genau zu befolgen.*

*Die Bedienung des BeoSystem 2300 ist im einzelnen in der betreffenden (ebenfalls mitgelieferten ) Benutzeranleitung beschrieben.*

*Wichtig! Das BeoSystem darf erst dann ans Netz angeschlossen werden, wenn Sie mit der Aufstellung fertig sind.*

Überprüfen Sie, daß die folgenden Komponenten vorhanden sind, bevor Sie mit der Aufstellung des BeoSystem 2300 anfangen:

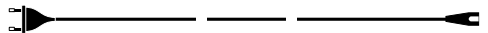
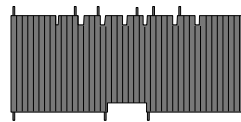
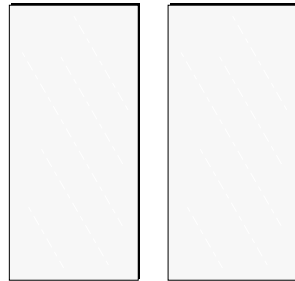
- 1 Satz Glastüren (links und rechts)
- 1 Kabelabdeckung, zum Verdecken und Halten der Kabel an der Rückwand des BeoSystems
- 1 Leitung für den Anschluß ans Netz
- 1 Paar Aktivboxen mit Verbindungskabeln



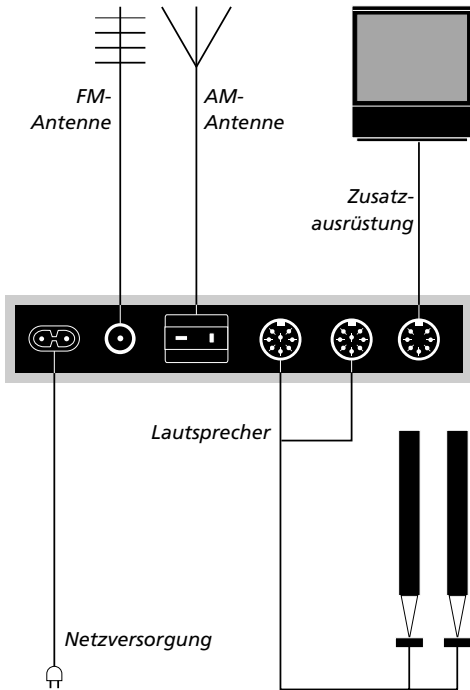
### Bevor Sie anfangen...

Wir empfehlen Ihnen, bei der Aufstellung des BeoSystem 2300 in der nachstehenden Reihenfolge vorzugehen:

- 1 Das BeoSystem dort aufstellen, wo es benutzt werden soll.
- 2 Die Lautsprecherboxen und die etwaige Zusatzausrüstung aufstellen.
- 3 Alle Kabel an die entsprechenden Buchsen an der Rückwand des BeoSystems anschließen. Bitte beachten: Das BeoSystem noch nicht ans Netz anschließen!
- 4 Die Kabel in den Einkerbungen in der Kabelabdeckung plazieren und die Abdeckung an der Rückwand des BeoSystems befestigen.
- 5 Die Glastüren befestigen.
- 6 Alle Produkte ans Netz anschließen.



Die übrigen Komponenten wie im Abschnitt *Betriebsbereit...* aufstellen und die verschiedenen Voreinstellungen vornehmen (Tonpegel, bevorzugte Radiosender usw.), wie in der Benutzeranleitung des BeoSystem 2300 beschrieben.



Das BeoSystem auf einer festen Unterlage dort aufstellen, wo es benutzt werden soll, am besten auf einem Tisch oder Sideboard. Beachten Sie, daß an den Seiten so viel freier Raum vorhanden sein muß, daß die Glastüren öffnen und schließen können.

*Wichtig: Das BeoSystem darf erst dann ans Netz angeschlossen werden, wenn Sie mit der Aufstellung fertig sind.*

### Antenne

Die FM-Antenne an die durch FM gekennzeichnete Buchse und die etwaige AM-Antenne an die durch AM\* gekennzeichnete Buchse anschließen.

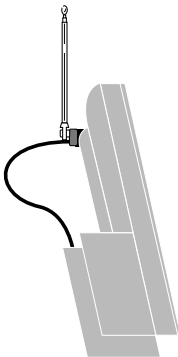
Wenn kein permanenter FM-Antennenanschluß verfügbar ist, kann eine Innenantenne in die Klammer hinten am BeoSystem eingehängt werden.

### Lautsprecherboxen

Die Aktivboxen an die durch POWER-LINK gekennzeichneten Buchsen anschließen.

Die Signale können von einer Lautsprecherbox zur anderen durchgeschleift werden, wie in der Benutzeranleitung der Beolab-Boxen beschrieben, oder Sie können beide Boxen an die betreffenden Buchsen anschließen.

Vergessen Sie nicht, den L-R-LINE-Schalter an den Beolab-Boxen auf L bzw. R zu stellen (linke/rechte Box).



\* Nicht alle BeoSystem 2300 Typen sind für Empfang von Sendern im AM-Band ausgelegt.

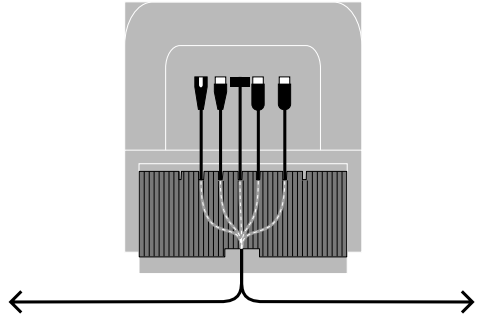
### Zusatzausrüstung

Die Zusatzausrüstung an die durch AUX gekennzeichnete Buchse anschließen.

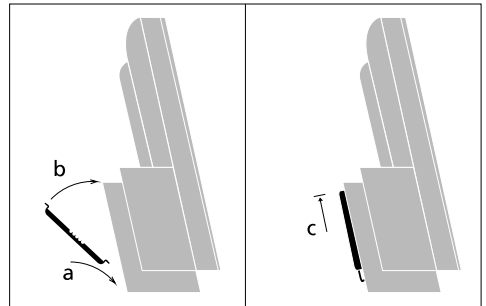
Diese Buchse ermöglicht den Anschluß kompatibler Bang & Olufsen Ausrüstung, z.B. eines Cassettenrecorders, eines Plattenspielers oder eines Videosystems. Die Buchse ist auch für den Anschluß von Ausrüstung anderer Marken ausgelegt. Ihr Bang & Olufsen Fachhändler gibt gerne weitere Auskunft.

### Netzversorgung

Die Netzleitung an die durch ~ gekennzeichnete Buchse anschließen - aber den Netzschalter noch nicht einschalten.



*Die Verbindungskabel wie oben gezeigt in der Kabelabdeckung plazieren.*



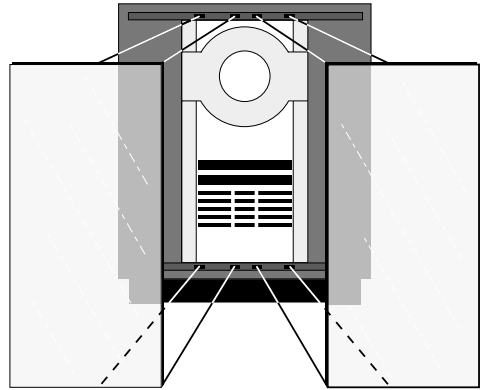
*Die Kabelabdeckung an das Rückwandgitter am BeoSystem befestigen:*

- a Die untere Reihe von Stiften in das Gitter einstecken.
- b Die obere Reihe von Stiften in das Gitter einschieben.
- c Die Kabelabdeckung nach oben ziehen, bis die Stifte mit dem Gitter fluchten.

### **Glastüren**

Auf den Aufklebern auf der Rückseite der Glastüren ist angezeigt, welche Seite nach oben und welche Seite zur Mitte des BeoSystems hin gerichtet sein muß.

Die zwei Glastüren sind an die Front des BeoSystem 2300 zu befestigen. Befestigen Sie erst die eine und dann die andere Tür. Hierfür die Befestigungsstellen an den Türen in die entsprechenden Halter am BeoSystem 2300 eindrücken. Drücken Sie vorsichtig an jeder der vier Befestigungsstellen, bis Sie einen Click hören. Die Glastüren sitzen jetzt richtig.



*Die Glastüren müssen mit großer Sorgfalt behandelt werden! Wenn sie zerbrechen oder zersplittern oder anderswie beschädigt werden, sollten sie sofort ausgewechselt werden, da sie sonst Personenschäden verursachen können. Ersatztüren können bei Ihrem Bang & Olufsen Fachhändler bestellt werden.*

Wenn Sie das BeoSystem und die übrige Ausrüstung aufgestellt haben, das BeoSystem 2300 mit der mitgelieferten Netzleitung ans Netz anschließen. Eine winzige rote Lampe erscheint im BeoSystem 2300 Display, womit angezeigt wird, daß das System in Standby-Mode und betriebsbereit ist.

Wenn Sie ein kompatibles Bang & Olufsen Videosystem an Ihr BeoSystem 2300 angeschlossen haben, können Sie beide Systeme mit einer Beo4 Fernbedienung steuern. Ihr Audio-/Videosystem kann entweder zusammen in einem Raum aufgestellt werden, oder es kann geteilt werden, so daß das Audiosystem in einem Raum und das Videosystem in einem anderen aufgestellt wird. Das Audio/ Videosystem muß in Übereinstimmung mit der von Ihnen gewählten Aufstellung programmiert werden:

*Bei der Programmierung müssen beide Systeme auf Standby geschaltet sein!*

### **Aufstellung in zwei Räumen:**

*BeoSystem 2300:*

- Die •-Taste gedrückt halten und LIST drücken. Wenn im Beo4-Display die Anzeige OPTION? gezeigt wird, GO drücken.
- LIST drücken, um die Anzeige A.OPT sichtbar zu machen und dann 2 drücken.

*Videosystem:*

- Die •-Taste gedrückt halten und LIST drücken. Wenn im Beo4-Display die Anzeige OPTION? gezeigt wird, GO drücken.
- LIST drücken, um die Anzeige V.OPT sichtbar zu machen und dann 2 drücken.

### **Aufstellung in einem Raum:**

*BeoSystem 2300:*

- Die •-Taste gedrückt halten und LIST drücken. Wenn im Beo4-Display die Anzeige OPTION? gezeigt wird, GO drücken.
- LIST drücken, um die Anzeige A.OPT sichtbar zu machen und dann 1 drücken.

*Videosystem:*

- Die •-Taste gedrückt halten und LIST drücken. Wenn im Beo4-Display die Anzeige OPTION? gezeigt wird, GO drücken.
- LIST drücken, um die Anzeige V.OPT sichtbar zu machen und dann 1 drücken.

Dies ist die werkseitige Einstellung.

*Beachten Sie: Wenn Sie das BeoSystem 2300 an anderer Stelle aufstellen wollen, müssen Sie es am Netzschalter ausschalten, bevor Sie die Netzleitung aus der Buchse ausziehen. Aufstellung eines Audio-/Videosystems*

Bevor Sie mit der Reinigung des BeoSystems anfangen, empfiehlt es sich, den Netzanschluß zu unterbrechen, damit die Glastüren nicht automatisch schließen und öffnen. Wenn das BeoSystem vom Netz unterbrochen ist, können Sie die Glastüren nach Bedarf manuell öffnen und schließen. Dies erfordert nur ganz wenig Kraft.

Mit einem weichen, trockenen Tuch den Staub von dem BeoSystem 2300 abwischen.

Nach Bedarf können die Glastüren zwecks Reinigung der Innenseite herausgenommen werden. Hierfür die Türen fest zupacken (einzeln und während sie geöffnet sind) und sie aus den vier Befestigungsstellen mit einem vorsichtigen, aber festen Griff herausheben (nach außen ziehen). Für die Reinigung der Glastüren empfehlen wir ein mildes Fenstereinigungsmittel.

Nach der Reinigung die Türen wieder befestigen, wie an anderer Stelle in dieser Anleitung beschrieben. Die Türen halb geöffnet lassen, bevor Sie das BeoSystem wieder ans Netz anschließen.

*Verwenden Sie nie Alkohol oder andere Lösungen für das Reinigen irgendwelcher Teile des BeoSystems!*



### **Umweltfreundliche Materialien**

Für den Transportweg – d.h. den Weg vom Werk zu Ihrem Heim – sind die Bang & Olufsen Produkte mit einer entsprechenden, schützenden Verpackung versehen.

Für unser Verpackungsmaterial verwenden wir nur solche Werkstoffe, die nach den heutigen Erkenntnissen umweltfreundlich und wiederverwertbar sind, und wir arbeiten ständig daran, die etwaige Beeinträchtigung der Umwelt durch die Verpackungsmaterialien zu vermindern.

Wir verfolgen die Entwicklung auf diesem Gebiet mit größtem Interesse.

**Wellpappe.** Wird zu mindestens 45% aus Recycling-Materialien hergestellt. Die Druckfarbe enthält keine Schwermetalle, und der Karton kann für Papierherstellung wiederverwertet werden.

**Schaumstoffteile.** Werden ohne Verwendung von schädlichen Edelgasen hergestellt. Können wiederverwertet oder verbrannt werden, wobei Kohlendioxyd und Wasser freigesetzt werden. Geeignet als Bodenverbesserung in Granulatform.

**Plastiktüten.** Die Plastikteile enthalten kein PVC und können wiederverwertet oder verbrannt werden, wobei Kohlendioxyd und Wasser freigesetzt werden.

**Batterien.** Nehmen Sie Rücksicht auf die Umwelt, wenn Sie die Batterien Ihres Fernbedienungsterminals auswechseln. Verbrauchte Batterien sollten getrennt aufbewahrt und weggeschaffen werden.

Die Verwendung anderer Steuerungen, Einstellungen oder Verfahren als der in dieser Anleitung angegebenen Steuerungen, Einstellungen und Verfahren kann gefährliche Strahlung zur Folge haben.



Der schwarze und gelbe Klebezettel am CD-Plattenspieler ist ein Warnhinweis darauf, daß das Gerät ein Laserabtastsystem enthält und als Laserprodukt der Klasse 1 eingestuft ist. Wenn Sie mit Ihrem CD-Plattenspieler Probleme haben sollten, wenden Sie sich bitte an Ihren Bang & Olufsen Fachhändler. Das Gerät darf nur vor Fachtechnikern geöffnet werden.

Dieser Produkt entspricht der Richtlinie des Rates der Europäischen Gemeinschaft über Funkentstörungen, 89/336 und 73/23 EWG.





